

# Behovsbedömning

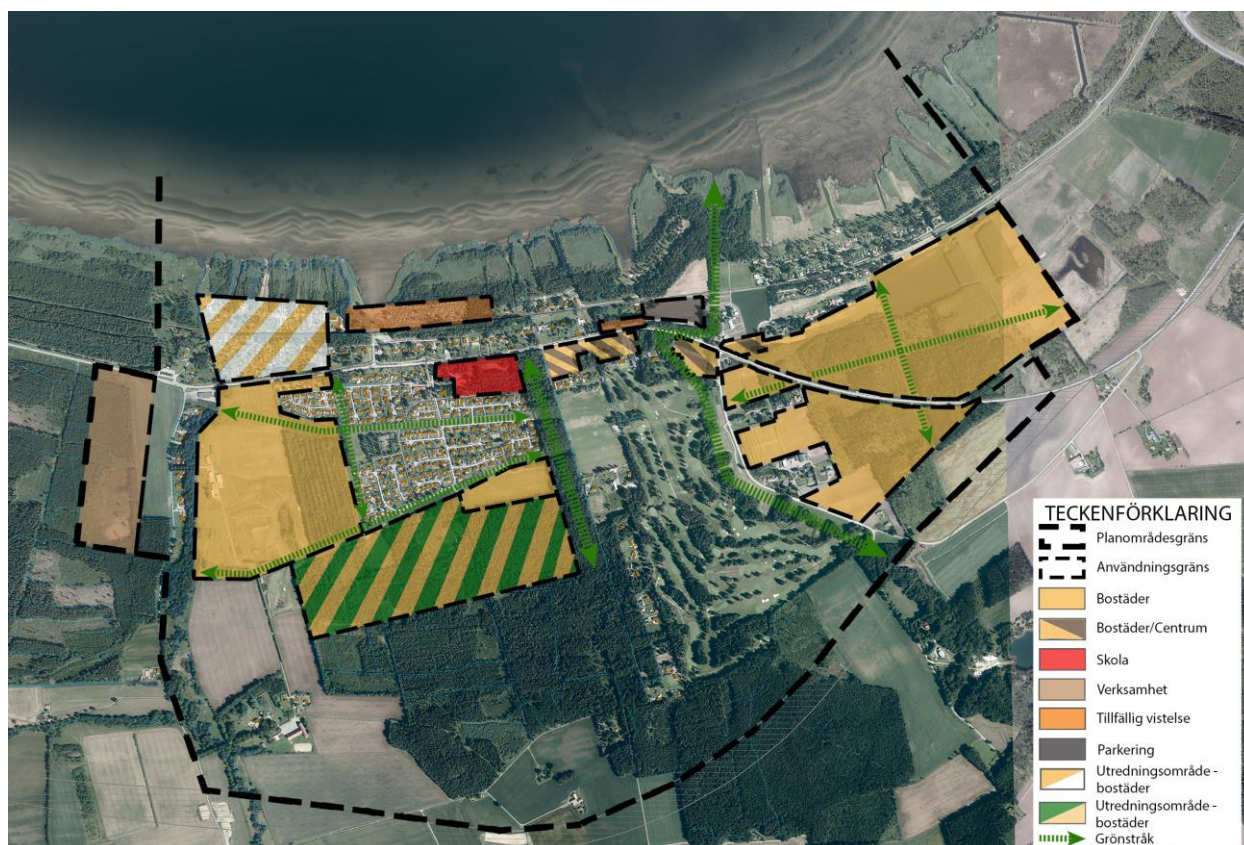
PROGRAM FÖR DETALJPLAN,  
FILSBÄCK-TRUVE/SVANVIK,  
LIDKÖPINGS KOMMUN & GÖTENE KOMMUN

2017-05-03 PLAN



## BEHOVSBEDÖMNING

Checklistan ska utgöra underlag för att i ett tidigt skede i planprocessen bedöma behovet av en miljöbedömning, om planens genomförande kommer att innebära betydande miljöpåverkan. Bedöms planens genomförande innebära betydande miljöpåverkan ska enligt 4 kap. 34 § PBL en miljökonsekvensbeskrivning (MKB) göras, enligt 6 kap 11-18 och 22 § MB. Checklistan ska också användas till att avgränsa vilka typer av miljöpåverkan som behöver beskrivas vidare, även om inte planens genomförande bedöms innebära betydande miljöpåverkan. **Bedömningarna i ett tidigt skede i planprocessen är preliminära, och ny kunskap som tillförs planarbetet kan innebära att bedömningarna i denna checklista måste omvärderas.**



Markanvändningskarta för planområdet

PLANDATA	
Planprogram för	Filsbäck-Svanvik, Lidköpings kommun & Götene kommun
Planens syfte	Är att visa kommunernas viljeinriktning och mål att utveckla området runt Filsbäck och Svanvik för bland annat bostäder, skola och centrum, men även verksamheter, tillfällig vistelse och parkering. I samband med att riksväg 44 flyttas utanför planområdet skapas möjligheter för attraktivt boende.
Diarienummer	SBN 2015/453
Handläggare	Anna Norbäcker

NULÄGESBESKRIVNING	
Planområdet	Planområdet utgörs av Filsbäck tätort samt obebyggda områden runt Svanvik i Götene kommun.

Befintlig naturmiljö	Utvecklingsområdena i de båda kommunerna består främst av obebyggd åker- och skogsmark.
Befintlig kulturmiljö	Inte aktuellt
Miljöbelastning och störningar	Inte aktuellt

1. Gällande regleringar och skyddsvärden				
Kan planens genomförande påverka:	JA	NEJ	Betydande påverkan	Motiv för bedömning (Om Ja eller betydande påverkan, beskriv här)
Detaljplan för tillståndspliktig verksamhet enligt 4 § Förordning (1998:905) om miljökonsekvensbeskrivningar		X		Om ja här → MKB
Detaljplan för tillståndspliktig verksamhet enligt 3§ Förordning (1998:905) om miljökonsekvensbeskrivningar		X		Om ja här → MKB
Inom Natura 2000 område		X		Om ja här → MKB
Berörs området av 3-4 kap MB? (särskilda hushållningsbestämmelser, riksintresse för natur-, kulturminnesvård och rörligt friluftsliv)	X			Kap 3 – planområdet berörs av riksintresset för kommunikation, järnväg. Kinnekullebanan anses inte påverkas av programmet.  Kap 4 - planområdet berörs av det geografiska riksintresset för rörligt friluftsliv och turism. Detta anses inte påverkas av programmet.
Miljö kvalitetsnormer enligt 5 kap MB	X			Trafikbuller. I nuläget berörs planområdet för buller från trafik (inkl tung trafik) från rv 44. När rv 44 flyttas till nytt läge utanför planområdet minskar trafikbelastningen på vägen och andelen tung trafik genom området. Dock kommer hänsyn tas till trafiken i ett fullt utbyggt område. Ny ÅDT kommer att vara underlag för eventuellt kommande bullerutredningar i kommande detaljplaneläggningar.
Kräver föreslagna verksamheter eller planens genomförande anmälan eller tillstånd enl. MB		X		
Internationella konventioner? (UNESCO Världsarv etc)		X		
Nationella eller regionala miljömål, regionala tilläggsmål, bevarande av åkermark etc.	X			De utpekade områdena i Svanvik består delvis av åkermark, dock inga större brukningsenheter.

				Hänsyn måste tas i kommande detaljplaneläggning. I Filsbäck är det endast ett begränsat område som pekas ut för verksamheter.
Arkeologi, fornminne, kulturminne, byggnadsminne, kulturresevat		X		Det finns inga kända fornlämningar i utpekade områden.
Utpekad kulturmiljö		X		
Strandskydd	X			Vissa av de utpekade områdena i både Filsbäck och Svanvik berörs av strandskyddet för Väner och Öredalsån. Hänsyn måste tas i kommande detaljplaneläggning i berörda områden.
Naturreservat		X		Planområdet gränsar till ett naturreservat väster om Filsbäck. Naturreservatet påverkas inte av planprogrammet.
Djurskyddsområde		X		
Biotopskydd		X		
Rödlistade arter		X		
Naturminne, naturvårdsprogram		X		
Vattenskyddsområde		X		Det pågår ett arbete om att göra Kinnevik till ett vattenskyddsområde. Planprogrammet ska inte påverka detta.
Miljöskyddsområde		X		
Strider planen mot gällande ÖP/Föp?	X			I både Lidköpings kommun och Götene kommun har dessa områden eller delar av områdena pekats ut som utvecklingsområden för bostäder.
Kommunens miljöplan (Lidköping)		X		
Kommunens riktlinjer för hållbar samhällsutveckling (Lidköping)		X		

## 2. Planens effekter på miljön

2.1 Mark Kan planens genomförande påverka:	JA	NEJ	Betydande påverkan	Motiv för bedömning (Om Ja eller betydande påverkan, beskriv här)
Den befintliga miljöns känslighet avseende nuvarande markanvändning och befintlig plan	X			Obebyggda områden som i planprogrammet utreds som förtättningsområden för nya bostäder, skola, centrum,

				verksamheter, tillfällig vistelse och parkering.
Instabilitet i markförhållandena eller de geologiska grundförhållandena, med risk för skred, ras, erosion etc.		X		Översiktlig geoteknik är gjord inom både Filsbäck och Svanvik. Kompletterande geotekniska utredningar bör göras vid detaljplaneläggning.  Släntstabiliteten är tillfredställande. Bör dock inte bygga för nära Filsbäcken.
Påverkan p.g.a. tidigare markanvändning, ex. har planområdet tidigare använts som soptipp, utfyllnadsplats, industrimark, eller liknande, där miljö- och hälsofarliga ämnen kan finnas i marken.		X		Det finns ingen kännedom om förorenad mark i utpekade områden.
<b>Grönytor i tätort</b>		<b>X</b>		
<b>Natur- och friluftsområden</b>	X			Naturområden som är utpekade för möjlig byggnation. En översiktlig inventering har gjorts i Filsbäck och det finns naturvärden som bör beaktas. Ett av dessa områden är även utpekade av Länsstyrelsen som Värdeotrakter skog. Detta måste utredas ytterligare vid detaljplaneläggning av berörda områden.  I Svanvik finns det delar av skogsmarken som anses vara bevarandevärda, där det finns dungar med salixarter samt mindre områden med sumpskog. Hänsyn bör tas i kommande detaljplaneläggning.  Gällande Öredalsån som utgör kommungränsen mellan kommunerna, så ingår även i Värdeotrakter skog hos Länsstyrelsen. Dock anses inte Öredalsån påverkas av programmet eller de utpekade områdena.
<b>Tätortsnära rekreationsområde</b>		X		
<b>Betydande förändringar för djurlivet, spridningskorridorer, barriärer, minskade ytor eller andra viktiga sammanhang</b>	X			Se ovan, Natur- och friluftsområden.

Betydande förändringar för den biologiska mångfalden. Påverkan på spridningskorridorer, barriärer, ytor och sammanhang.	X			Se ovan, Natur- och friluftsområden.
---	---	--	--	--------------------------------------

## 2.2 Vatten

Grundvattenförhållanden		X		
Risk för översvämning pga. höga vattenstånd eller riklig nederbörd	X			<p>Större delen av berörda områden ligger på +47-48 m (RH2000) vilket minskar risken för översvämning vid stigande vatten i Vänern.</p> <p>Bostadsbebyggelsen ligger runt 400 meter från Vänern, med både banvall och väg 44 som skyddar mellan sjön och utpekade bostadsområden.</p> <p>I Filsbäck pekas även områden ut för tillfällig vistelse och parkering och som ligger närmare Vänern. Men i och med att det inte kommer att planläggas för bostäder anses inte problematiken med översvämning lika farlig. Detta måste dock utredas vidare i kommande detaljplaneläggning.</p> <p>Enligt skyfallskartläggningen som Lidköpings kommun har tagit fram är det främst lokalvatten i bebyggda områden som påverkas vid stora skyfall. Dagvattenhanteringen måste utredas vidare i kommande detaljplaneläggning.</p>
Förändringar för vattendrag, ytvatten, dagvatten, vattenverk, vattentäkt	X			En övergripande dagvattenutredning har gjorts för Filsbäck och Svanvik. I den visas övergripande åtgärder för hur dagvattnet kan hanteras i kommande detaljplaneläggning. Mer detaljerade utredningar måste göras i kommande planläggning.

## 2.3 Luft

Väsentliga utsläpp till luft, försämring av luftkvalitet eller alstrande av obehaglig lukt		X		
Lokalklimat, förändringar av luftfuktighet, luftrörelser, ljus- och skuggeffekter, klimat eller temperatur	X			Naturområden som utpekas för möjlig byggnation/utveckling. En sådan förändring kan påverka lokalklimatet och ljus- och

			skuggeffekter m.m. Hänsyn till detta måste tas.
--	--	--	---

2.4 Stads- och landskapsbild			
Avsevärd förändring av mark- eller vattenanvändningen i planområdet	X		Obebyggda områden som föreslås tas i anspråk. I Filsbäck är det främst mindre områden i direkt anslutning till befintlig bebyggelse. I Svanvik är det större områden med åker- och skogsmark som pekas ut.
Är planen del av ett större projekt?		X	
Miljöpåverkan av det överordnade projektet		X	
Väsentlig påverkan på utsikt/siktlinje/siktvyer eller annat stads- eller landskapsmässigt värde	X		Förändrad landskapsbild. Se ovan.
Påverkan på kulturhistoriskt värdefulla lämningar eller miljöer		X	
Påverkan på trafiksituationen inom och utom planområdet	X		<p>Trafiksituationen i området kommer att förbättras i och med att den tunga trafiken försvinner. Dock kommer utbyggda områden att alstra ny trafik i planområdet.</p> <p>Lidköpings kommun tar över befintlig sträckning av rv 44, medan Trafikverket behåller sträckningen i Götene kommun.</p> <p>Eftersom Lidköpings kommun tar över, skapas möjlighet för lägre hastigheter, fler utfarter, övergångsställen och andra åtgärder som idag inte är möjligt.</p>
Barriäreffekter	X		Inom området utgör dels Kinnekullebanan en barriär, men även rv 44. I och med rv 44 flytt framöver så kommer sträckningen göras om till lokalgata med en lägre hastighet ger det en möjlighet att skapa fler stråk i nord-sydlig riktning genom området.



3. Störningar och effekter på hälsan				
Kan planens genomförande påverka:	JA	NEJ	Betydande påverkan	Motiv för bedömning (Om Ja eller betydande påverkan, beskriv här)
Ljudnivåer över rekommenderade riktvärden inom planområdet	X			Eftersom rv 44 trafikeras av tung trafik och är en hårt belastad väg, så förekommer det redan idag mycket trafikbuller inom planområdet och den befintliga miljön. När vägen hamnar i ett nytt läge försvinner den tunga trafiken inom området och det bör ge en positiv effekt på trafikbullret. Dock kommer de nya områdena alstra mer trafik, vilket kan påverka trafikbullret inom både befintliga och nya områden. Hänsyn till detta måste tas i kommande detaljplaneläggning.
Störningar av ljudnivåer över rekommenderade riktvärden från kringliggande områden		X		
Förekomst att verksamheter som medför risk för omgivningen. Risk för utsläpp, eller ökning av utsläpp av hälsofarliga ämnen, alstrande av föroreningar		X		Kartåsens avfallsanläggning och biogasanläggning ca 1 km från planområdet. Anses inte påverka planområdet och utpekad exploatering.
Risker eller störningar i form av vibrationer, kraftledningar, elektromagnetiska fält, master, transformatorstationer, brand o. dyl.		X		Det finns kraftledningsgator genom planområdet. I en av gatorna finns två kraftledningar som i framtiden kommer att försvinna från området. Övriga kraftledningar får tas hänsyn till vid detaljplaneläggning med lämpliga skyddsavstånd.
Risk att människor utsätts för joniserande strålning, radon		X		
Upphov till förändrade risker i samband med transport av farligt gods		X		

4. Projektets omfattning och påverkan				
	JA	NEJ	Betydande påverkan	Motiv för bedömning (Om Ja eller betydande påverkan, beskriv här)
Innebär planens genomförande att en långsiktigt hållbar resursanvändning inte främjas		X		
Ger planen möjlighet till miljöpåverkande verksamheter		X		

Avser planen reglera miljöpåverkande verksamheter		X		
Har planen betydelse för andra planers miljöpåverkan		X		
Kommer planens genomförande medföra följdförändringar av omgivande markanvändning		X		

<b>Samlat ställningstagande</b>	<p>Planen kan inte antas innebära någon betydande miljöpåverkan. En miljöbedömning med miljökonsekvensbeskrivning enligt miljöbalken 6 kap 11, 12 §§ bedöms därför inte behöva genomföras.</p> <p>Behovsbedömningen grundas på följande:</p> <ul style="list-style-type: none"> <li>• Programmet visar en viljeinriktning för de båda kommunerna om en framtida utveckling för främst bostäder, centrum och skola. Planområdet omfattar ett större område över kommungränsen mellan Lidköping och Götene, men kommer att brytas ner i ett flertal detaljplaner. Där tas ställning till om MKB kan komma att krävas.</li> <li>• Grönområden i form av åker-, skogs- och andra öppna grönytor pekas ut för exploatering. Det är dock begränsade ytor och det finns större rekreatiomsområden i och i direkt anslutning till planområdet som inte påverkas.</li> <li>• Genomförandet bedöms inte innebära några risker för människors hälsa.</li> <li>• Miljökvalitetsnormerna, gällande luftmiljö och förorenad mark riskerar inte att överskridas. Hänsyn bör tas till buller i kommande detaljplanearbete.</li> <li>• Planen bedöms sammantaget ge en ringa miljöpåverkan.</li> </ul>
<b>Planens positiva inverkan på miljön, hälsa mm</b>	Programmet innebär att områden i Filsbäck och Svanvik pekas ut för en framtida utveckling för främst bostäder.

	JA	NEJ
Ett genomförande av planen kan innebära en betydande påverkan på miljön, hälsan och hushållningen med mark, vatten och andra resurser. En miljöbedömning (MKB) enligt 5 kap 18 § PBL erfordras.		X
En MKB eller konsekvensbeskrivning av		

planen skall särskilt behandla följande aspekter	
--	--

Anna Norbäcker  
Planarkitekt